

Институт горного дела и строительства
Кафедра «Городское строительство, Архитектура и Дизайн»

« 26 » 01 2022г., протокол № 6


Заведующий кафедрой
К.А.Головин

Форма обучения: *очная*

Тула 2022 год

Разработчик методических указаний:

Гуреева Марина Васильевна, доц. каф. _____
(ФИО, должность, ученая степень, ученое звание)



(подпись)

ЦЕЛИ И ЗАДАЧИ ПРАКТИКИ

«Учебная практика (Научно-исследовательская работа (получение первичных навыков научно-исследовательской работы)» для студентов по направлению подготовки 54.03.01 «Дизайн» (дизайн интерьера) проводится в течение семестра, является продолжением учебного процесса и ставит задачи дальнейшего совершенствования знаний и практических навыков научно-исследовательской работы, полученных студентами за время обучения. Практика проводится в 5 семестре, в течение семестра и чередуется с учебными занятиями по дисциплине «Проектирование интерьера», продолжительность практики исчисляется только в академических часах.

Цель. Формирование навыков ведения самостоятельной работы и научного исследования в области дизайна интерьера, а также выполнение научно-исследовательской работы по выбранной теме при непосредственном участии научного руководителя.

На практике, при выполнении научно-исследовательской работы ознакомиться со спецификой работы с большими массивами профессиональной информации в области проектирования интерьеров различного направления... В работе с различными информационными источниками научиться оценивать существующую ситуацию вокруг выбранной темы, правильно структурировать полученную информацию, научиться оформлять в виде реферата. На основании полученной и проанализированной информации, научиться синтезировать проектные идеи, обосновывать проектные решения, используя современный отечественный и зарубежный опыт. Уметь работать с аналогами и прототипами. Научиться выбирать материал в зависимости от поставленной задачи.

Задачами прохождения практики являются:

- применение на практике методов исследований в области дизайна интерьера, современных методик и технологий дизайн-проектирования;
- применение на практике современных методов сбора, анализа и обработки научной информации;
- применение на практике требований к изложению научных знаний по проблеме исследования в виде отчетов, публикаций, докладов;
- применение на практике навыков проведения самостоятельного научного исследования по вопросам профессиональной деятельности.

МЕТОДИКА ПРОВЕДЕНИЯ И ЭТАПЫ ВЫПОЛНЕНИЯ УЧЕБНОЙ (ОБМЕРНОЙ) ПРАКТИКИ:

- 1. Выдача задания** (аналитический этап).
- 2. Работа по обмеру образцов.**
- 3. Подача готовых работ на кафедру.**

1.ВЫДАЧА ЗАДАНИЯ (АНАЛИТИЧЕСКИЙ ЭТАП).

1. Вводная беседа по теме практики. Руководитель практики раскрывает актуальность рекомендуемых тем и дает по ним разъяснения, формулирует основные проблемы, цели и задачи, которые необходимо решить на этапе учебной практики. Этот этап работы проводится в стенах университета под руководством преподавателя проектной кафедры.

Темы вводной теоретической беседы:

- 1) Научные исследования в сфере дизайна интерьера.
- 2) Актуальные проблемы художественно-творческих исследований.
- 3) Работа с литературой, сбор материалов по теме исследования, диагностика, разработка и апробация элементов экспериментальной методической системы.
- 4) Методы исследований в области искусства интерьера, современные методики и технологии дизайн-проектирования.
- 5) Системный анализ научной информации. Теория и методология авторских проектных решений. Критерии выбора технологий, методик дизайн-проектирования.

Тема 1: «Ознакомление с исследовательскими работами в области проектирования жилых интерьеров, с их конструктивными решениями и оборудованием (тематика конкретизируется ежегодно)»

Задачи этапа. Повышение индивидуального мастерства при выполнении научно-исследовательской работы

2.НАУЧНО-ИССЛЕДОВАТЕЛЬСКАЯ РАБОТА ПО ОБРАБОТКЕ И АНАЛИЗУ ПОЛУЧЕННОЙ ИНФОРМАЦИИ.

Этапы выполнения.

1. Отработка навыков работы с сетевыми источниками.
 2. Выявление характерных особенностей темы.
 3. Использование теоретических знаний полученных на предшествующих этапах обучения.
 4. Изучение конструктивных и пластических особенностей обмеряемого объекта.
 5. Отработка информации.
 6. Составление плана реферата..
 7. Изучение аналогов в области проектирования жилых интерьеров, знакомство с их конструктивными решениями и оборудованием.
 8. Выводы. Выдвижением собственной концепции.
 9. Написание отчета о научно-исследовательской работе
- Защита работы Просмотр представленных проектных материалов, проводится перед комиссией в составе преподавателей проектирования.

ТЕМАТИЧЕСКИЙ ПЛАН ПРАКТИЧЕСКИХ ЗАНЯТИЙ

Содержание практики на этапе проектно-графической разработки

Планирование научно-исследовательской работы, включающее ознакомление с тематикой исследовательских работ в данной области и выбор темы исследования, написание реферата по избранной теме.

№ задания	Примерная тематика индивидуальных заданий.
1	
2	Тема: «Планирование научно-исследовательской работы, включающее ознакомление с тематикой исследовательских работ в данной области и выбор темы исследования, написание реферата по избранной теме. В качестве научного направления может быть выбрано, например, ознакомление с исследовательскими работами в области проектирования интерьеров общественного назначения (код компетенции ОПК-2).
3	Тема: «Планирование научно-исследовательской работы, включающее ознакомление с тематикой исследовательских работ в данной области и выбор темы исследования, написание реферата по избранной теме: «Ознакомление с конструктивными решениями и инженерным оборудованием объекта экспозиционного назначения (тематика конкретизируется ежегодно) (код компетенции ОПК-2)..
4	Тема: «Планирование научно-исследовательской работы, включающее ознакомление с тематикой исследовательских работ в данной области и выбор темы исследования, написание реферата по избранной теме: Направление в области средового дизайна (тематика конкретизируется ежегодно) (код компетенции ОПК-2)..
5	Тема: ««Планирование научно-исследовательской работы, включающее ознакомление с тематикой исследовательских работ в данной области и выбор темы исследования, написание реферата по теме: «Ознакомление с исследовательскими работами в области проектирования кинотеатров, с их конструктивными решениями и оборудованием (тематика конкретизируется ежегодно)» (код компетенции ОПК-2)..
6	Тема: ««Планирование научно-исследовательской работы, включающее ознакомление с тематикой исследовательских работ в данной области и выбор темы исследования, написание реферата по теме: «Ознакомление с исследовательскими работами в области проектирования в области ландшафтного дизайна, с конструктивными решениями и оборудованием (тематика конкретизируется ежегодно) (код компетенции ОПК-2)..
7	Тема: ««Планирование научно-исследовательской работы, включающее ознакомление с тематикой исследовательских работ в данной области и выбор темы исследования, написание реферата по теме: «Ознакомление с исследовательскими работами в области проектирования презентационных интерьеров, с их конструктивными решениями и оборудованием (тематика конкретизируется ежегодно)».
8	Тема: ««Планирование научно-исследовательской работы, включающее ознакомление с тематикой исследовательских работ в данной об-

	ласти и выбор темы исследования, написание реферата по теме: «Ознакомление с исследовательскими работами в области проектирования промышленных интерьеров, с их конструктивными решениями и оборудованием (тематика конкретизируется ежегодно)».
9	Тема: ««Планирование научно-исследовательской работы, включающее ознакомление с тематикой исследовательских работ в данной области и выбор темы исследования, написание реферата по теме: «Ознакомление с исследовательскими работами в области проектирования инновационных образовательных интерьеров, с их конструктивными решениями и оборудованием (тематика конкретизируется ежегодно) (код компетенции ОПК-2).».
10	Тема: ««Планирование научно-исследовательской работы, включающее ознакомление с тематикой исследовательских работ в данной области и выбор темы исследования, написание реферата по теме: «Ознакомление с исследовательскими работами в области проектирования интерьеров современных библиотек, с их конструктивными решениями и оборудованием (тематика конкретизируется ежегодно)».
11	Тема: ««Планирование научно-исследовательской работы, включающее ознакомление с тематикой исследовательских работ в данной области и выбор темы исследования, написание реферата по теме: «Ознакомление с исследовательскими работами в области проектирования интерьеров для людей с особенностями развития, с их конструктивными решениями и оборудованием (тематика конкретизируется ежегодно)» (код компетенции ОПК-2)..
12	Тема: ««Планирование научно-исследовательской работы, включающее ознакомление с тематикой исследовательских работ в данной области и выбор темы исследования, написание реферата по теме: «Ознакомление с исследовательскими работами в области проектирования рекреационных интерьеров, с их конструктивными решениями и оборудованием (тематика конкретизируется ежегодно) (код компетенции ОПК-2).».

ПРИЛОЖЕНИЕ 1

Пример отчета по практике, выполненный студентами направления 54.03.01 «Дизайн» (дизайн интерьера)

Введение

Практика по профилю специальности является составной частью учебного процесса, которая организуется и проводится на основании положений о производственной практике студентов образовательных учреждений среднего профессионального образования.

Цель проведения практики по профилю специальности - закрепление и углубление знаний и умений, полученных в процессе обучения, овладение ими системой профессиональной деятельности по изучаемой специальности в соответствии с квалификационными требованиями.

Практика является необходимой, неотъемлемой частью учебного процесса, без практики студент не сможет получить начальный опыт работы по специальности и понять, что нужно развивать в себе, что изучать, чтобы повышать уровень своих знаний.

Основным заданием на проектирование для прохождения производственной практики является художественно-дизайнерская разработка интерьеров загородного дома, находящегося в санаторно-курортной зоне в экологически чистом районе *Тулской области (д. Егнышевка).*

1. Актуальность проекта. Определение целевой аудитории

Современные комфортные и благоустроенные загородные дома все чаще являются предметом грез многих людей, уставших от шумных соседей и летней духоты городских квартир и желающих больше времени проводить на свежем воздухе, в единстве с природой. В условиях, когда большинство типовых квартир не отличалось большими площадями, строительство домов стало прекрасной альтернативой, помогающей воплотить самые смелые желания.

Согласно данной проектной ситуации, дом, в котором планируется разработка интерьеров, выполнен из экологически чистого материала - клееного бруса (**Рис.1**). В загородном персональном строительстве намечается тенденция роста популярности домов из дерева по сравнению с другими вариантами. И это закономерно: деревянные дома изготавливаются из натурального материала, который изначально был основным в загородном строительстве. В таких зданиях благодаря особым свойствам древесины летом прохладно, а зимой тепло. Кроме того, такие дома гармонично вписываются в сельский ландшафт.



Рис.1Общий вид загородного дома "EQUANIMITY JEWELRY"

Актуальность домов из бруса в России обусловлена особенностями климата: суровая зима с низкими температурами и жаркие недели летом. Деревянный дом летом сохраняет приятную прохладу, а в морозное время года долго держит тепло и не требует частого протапливания в течение дня. Поэтому до сих пор, проезжая по сельской местности, даже визуально можно оценить, что количество домов из дерева по сравнению со зданиями из других материалов гораздо выше.

Внешний вид дома (**Рис.1**) определяет внутреннюю атмосферу помещения и невольно навивает стремление к эко-дизайну, как в фасадах дома, так и в планируемых помещениях в доме. Эко-дизайн – воплощение природы и целительного покоя. Эко-дизайн в интерьере отлично подойдет личностям, которые чувствуют свою ответственность за среду, в которой они живут: эко-дизайн – это не просто стильный и красивый интерьер, но еще и выражение определенной позиции протеста против безграничного потребительского инстинкта и загрязнения природы.

Согласно проектной ситуации, загородный дом проектировался с расчетом на то, что там могут проживать сразу две семьи. Поэтому очень важную роль играло грамотное зонирование пространства (**Рис.10, Рис.11**) и четкая сортировка помещений по назначению. Было решено отвести каждой семье один этаж, таким образом организовывалось сразу два независимых друг от друга, но, в то же время подобных пространства. Важным критерием стало сохранение единого стиля и создание двух, совершенно не похожих помещений на разных этажах.

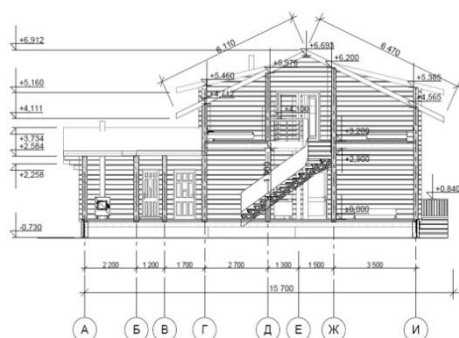


Рис.2

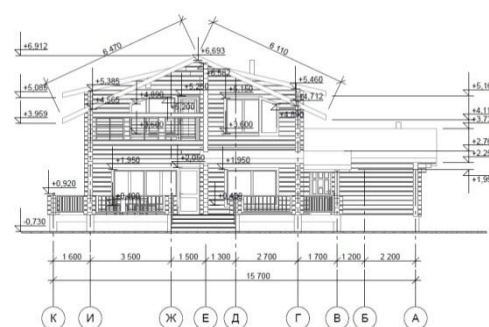


Рис.3

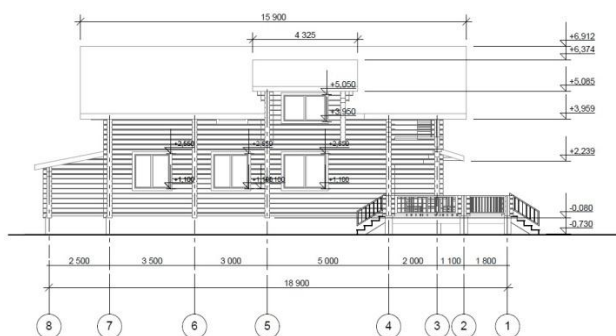


Рис.4

2 - южный фасад дома (А-И) ; 3 - западный фасад дома (К-А) ; 4 - восточный фасад дома (8-1); 5 - северный фасад дома (1-8)

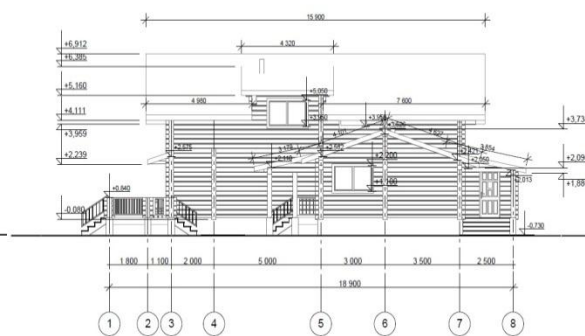


Рис.5

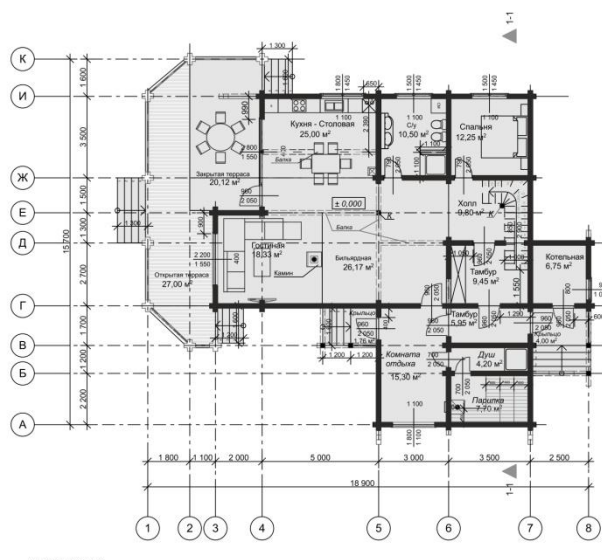


Рис.6

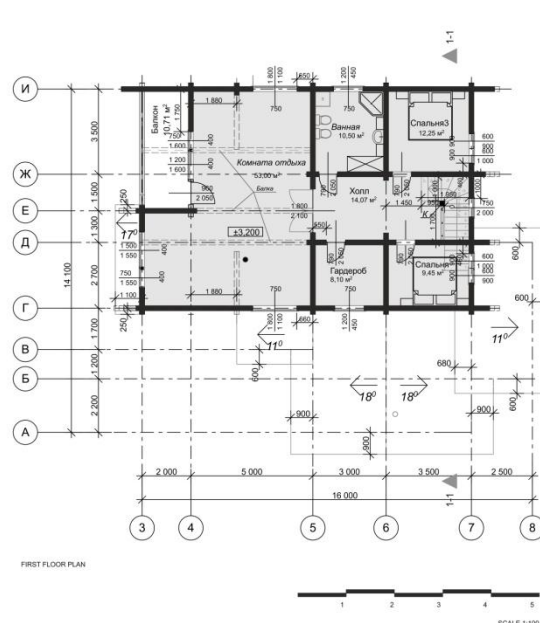


Рис.7

6 - обмерочный план первого этажа загородного дома "EQUANIMITY JEWELRY" ; 7 - обмерочный план второго этажа загородного дома "EQUANIMITY JEWELRY"

2. Анализ аналогов

Стать ближе к природе, а значит и эко-дизайну, поможет наличие не просто нескольких цветов в горшках, а созданного зимнего сада или его мини-версия, когда цветами оформляется только одна зона. Декорировать можно даже камнями, отдельно лежащими или в виде сада камней в небольшой зоне комнаты. Также украсят интерьер аквариум, террариум или клетка с птицами. Комната, выполненная в эко-дизайне, должна быть хорошо освещена, в ней не просто светло, в ней чувствуется своя погода, хмурая или солнечная – все зависит только от вашего настроения. Для достижения такого высокого результата, в качестве источников света применяются люминесцентные лампы, которые помимо выполнения основной функции (освещение) еще и сэкономят электроэнергию.

Чтобы оформить дом в стиле натюрель, вовсе не обязательно обивать всю квартиру древесиной. Достаточно сделать из дерева что-то одно – пол, стены, двери или окна. Также можно приобрести необработанную, а значит, и более дешевую древесину и довести ее до совершенства самостоятельно. Это, конечно, займет больше времени, но ведь работа с натуральным деревом – это тоже в какой-то степени общение с природой и своеобразная дань выбранному экологическому стилю. Основной ошибкой является представление эко-дизайна в виде кантри, с его большим количеством декоративных элементов, резьбой, кружевами, росписями и т.п. Не забывайте эко-дизайн отражает современный интерьер, его минимализм, простоту и функциональность, не захламляйте его и не превращайте его в домик в деревне. Важным критерием остается создание культурного и стильного помещения. Важно понимать, что эко-дизайн - это направление в дизайне, а яркими его представителями в интерьере являются Скандинавский стиль или стиль contemporary.

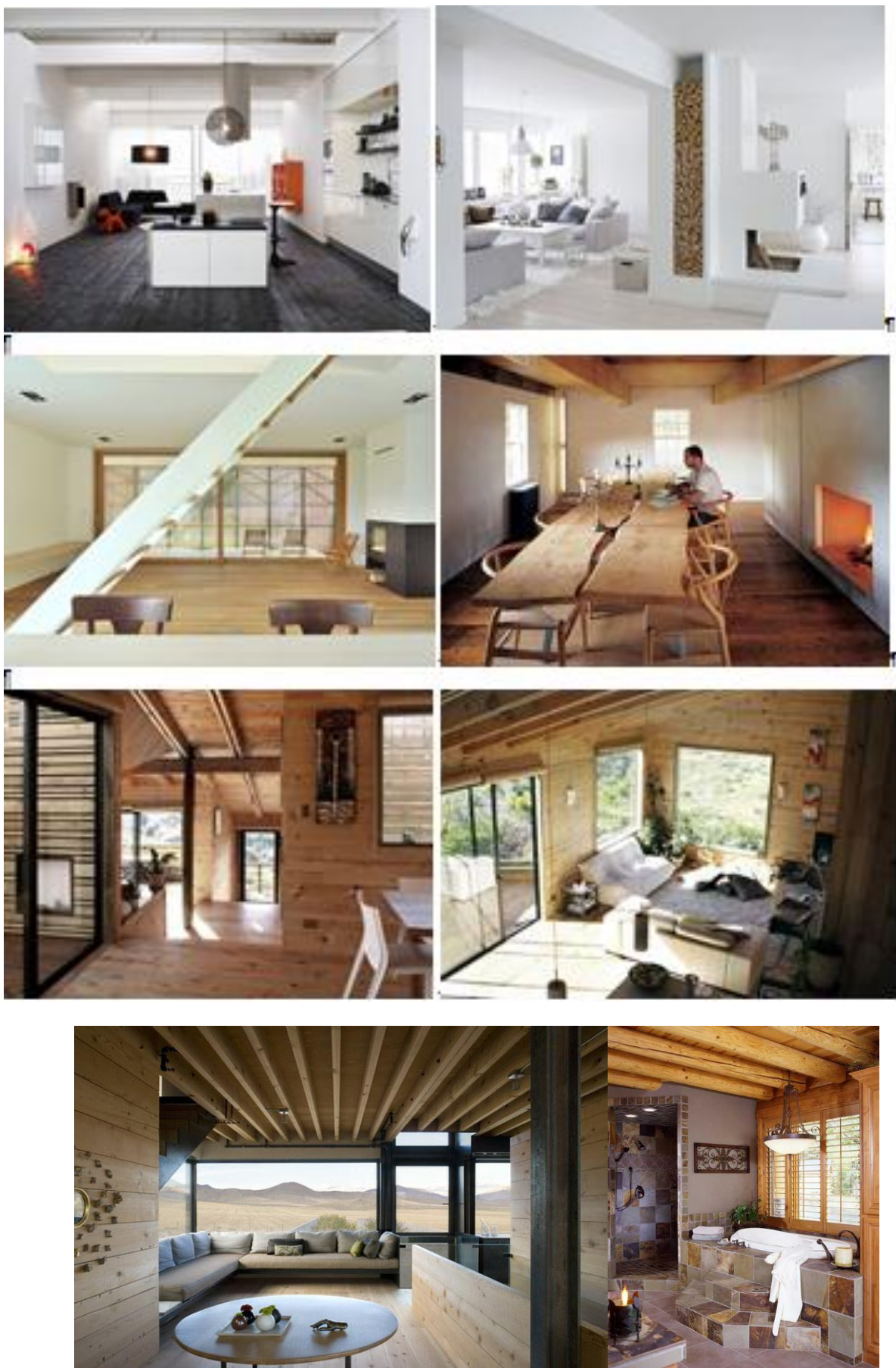


Рис.8 Аналоги оформления интерьера деревянных домов в экостиле (Contemporary, скандинавский стили)

3. Авторская проектная разработка

В ходе проектирования был выполнен выбранный объем работы. Разработан дизайн – проект интерьера загородного дома в двух уровнях. По первоначальному замыслу, для разработки взят дизайн интерьера основных помещений, предложен вариант оформления гостиной, кухни, коридоров и спальни, находящейся на втором этаже.

Новые тенденции со скоростью света распространяются по миру, приживаясь или отторгаясь, модифицируясь или оставаясь неизменными в каждой отдельно взятой стране. Вместе с ростом производства, новейшими технологиями изменяется и отношение человека к миру и к своему дому. Урбанизация и тяга к экологичности, бешеные ритмы современной жизни и искусственное создание тишины – все это послужило стимулом для создания интерьера загородного дома в стиле "contemporary".

Контемпорари (англ. contemporary) (**Рис.9**), как понятие стиля интерьера относят ко всему новому в сегодняшнем дизайне, что не вписывается в жесткое определение хай-тека или минимализма. Интерьеры в стиле контемпорари нельзя отнести и к традиционным стилям, цитирующим исторические эпохи, но при этом они соответствуют современным требованиям комфорта, простоты, функциональности и доступности.



Рис. 9 Стиль "Contemporary"

Данный стиль берет истоки со времен Баухауза (нем. Bauhaus). Один из принципов «контемпорари» – массовое производство предметов интерьера. Также не теряет актуальности требование высокого качества изделий.

Главной темой для разработки помещений загородного дома является спокойствие и умиротворение. Поэтому было выбрано мотивирующее название «EQUANIMITY JEWELRY» («Спокойствие бесценно»). Данная идея реализуется в интерьере добиваясь легкости и элегантности за счет пропорционально выверенных лаконичных линий, при этом в нем можно найти элементы различных этнических и классических форм. Привлекательность интерьера достигается не за счет обильного декора или фактурной выразительности материала, а за счет элегантных очертаний – округлых и обтекаемых, акцентом является контраст темного пола и светлых стен.

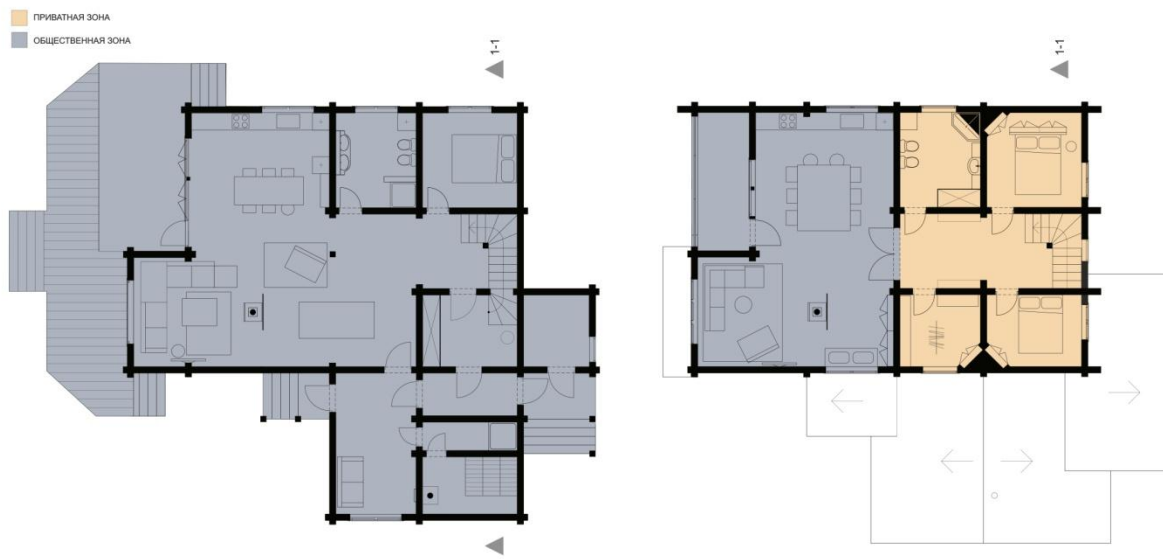


Рис.10

10 - план с расстановкой мебели первого этажа загородного дома "EQUANIMITY JEWERLY" ; 11 - план с расстановкой мебели второго этажа загородного дома "EQUANIMITY JEWERLY"

Рис.11

3.1. Разработка камина

Согласно заданию, выданному на проектирование, необходимо создать дизайн единичных объектов оборудования интерьера. В данной проектной ситуации было решено создать дизайн камина, расположенного в зоне гостиной (**Рис.6**)

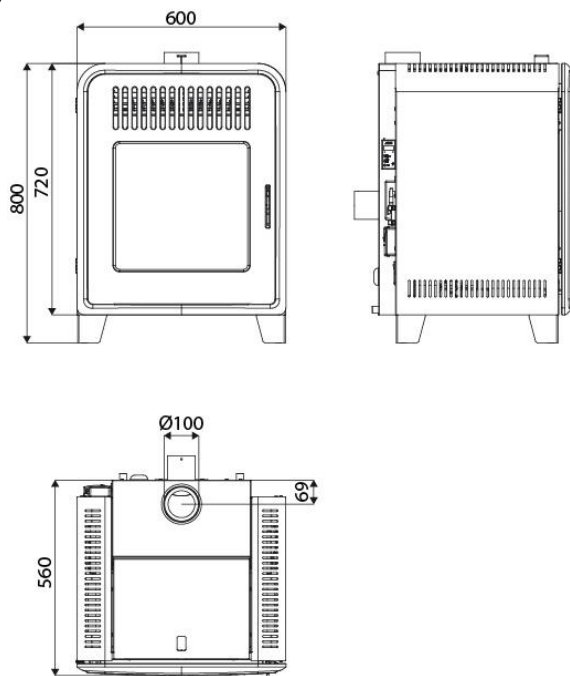


Рис.12 Разработка камина Pellet для загородного дома "EQUANIMITY JEWERLY"

Камин было решено сделать небольшого размера, для того, чтобы он был ненавязчивым. В итоге камин получился милым, симпатичным и немного неуклюжим. Это современная печка с оттенками традиционных чугунных печей, которая включает в себя символические детали, но без превышения использования декоративных элементов. Все содержимое без труда помещается в это крошечном камине, который напоминает милое существо, стоящее на четырех крошечных "лапках". Именно поэтому камину было решено дать название "Pellet" (итал. маленький, милый).

4. Окончательный вариант проектного решения



Интерьер предназначен для максимального компактного пространства. Там нет традиционных областей циркуляционных коридоров и утилитарные помещения дома выполняют несколько функций. Мансардные окна создают поток естественного света в дополнение к белым стенам.

Рис.9 Вид интерьера кухни



Рис.10 Вид интерьера гостиной



Рис.11 Вид на лестницу (со стороны кухни)



Рис. 12 Вид интерьера спальни

Мягкий свет, обилие текстиля и деревянных покрытий, игривый декор и светлые стены - все это создает атмосферу уюта и безмятежного спокойствия. А натуральные материалы используемые в отделке помещений создают ощущение единения с природой.

Злечение

Contemporary, созданный на основе скандинавского стиля, характеризует наиболее демократичный стиль, который соответствует современной жизни. Интерьеры в стиле contemporary нельзя отнести к традиционным стилям, цитирующим исторические эпохи, но при этом они соответствуют современным требованиям комфорта, простоты, функциональности и доступности. Этот стиль идеально подходит для загородных домов поскольку легко трансформируется и подстраивается.

Основополагающим критерием для создания интерьеров загородного дома «EQUANIMITY JEWELRY» была организация сразу двух независимых друг от друга, но, в то же время подобных пространства. Важно было сохранить единый стиль и создать два, совершенно не похожих помещения на разных этажах. Это стало возможным. Каждое пространство, современное и функциональное с простым ненавязчивым дизайном, пространство, которые будут "служить" своему владельцу и, в то же время, будет элегантным и изысканным.

Список использованной литературы

1. Аронов В. Теоретические концепции зарубежного дизайна. - М.: ВНИИТЭ, 1992г.
2. Бархин Б.Г. Методика архитектурного проектирования. - М.: Стройиздат, 2002г.
3. Кропотов В.П. Отделочные материалы в интерьере / В.П. Кропотов, Н.В. Мажура - М.: Высшая школа, 2001.
4. МАРХИ. Архитектурное материаловедение. - М.: 1996
5. Строительные нормы и правила по теме проектирования (СНИП).

Дополнительная литература

1. Ким Ли. 3ds max 4 для дизайнера (+ CD-ROM) – М.: ДиаСофт, 2002 г.
2. Ким Ли . 3D Studio MAX R4 для дизайнера: Искусство трехмерной анимации (пер. с англ.) +CD-Rom Серия: Внутренний мир 3ds max – СПб.: 2002 г.
- 3.«Дизайн интерьеров 6000 лет истории» Джон Пайл 2006г. Изд-во «АСТ», «Астрель» ISBN 517042633 («АСТ»); ISBN 5271162680 («Астрель»)